

Терморегулятор «ИНТЕРМО Е-203» с сенсорным экраном, программируемый на неделю/сутки

Инструкция по эксплуатации

Паспорт

1. Назначение

Терморегулятор предназначен для автоматического и ручного регулирования температуры в помещениях, оборудованных кабельными системами электрического отопления, с использованием выносного датчика температуры. Терморегулятор рекомендуется использовать для поддержания температуры пола помещений.

Терморегулятор предназначен для скрытого монтажа в стенной коробке. Рекомендуется использовать стандартные монтажные коробки К-201 УХЛ4 или крупные 068тт. Коробку утопить на 1см относительно поверхности стены. Отверстия крепления для винтов располагать на горизонтальной плоскости.

Терморегулятор управляет системой «теплый пол», включал ее в удобное для Вас время. Устройство позволяет задавать индивидуальные режимы работы в течение дня с различной температурой.

2. Технические данные

| | |
|---|------------------|
| Питание от сети переменного тока | -220В-230В, 50Гц |
| Максимальный ток коммутации | 16А |
| Максимальная мощность нагрузки | 3600Вт/230В |
| Потребляемая мощность | 2Вт |
| Диапазон регулирования температуры (возможно корректировать от +35...+90°C) | +5°C...+90°C |
| Внешняя установка ограничения (заводская установка +35°C) | +5° +60°C |
| Шаг регулирования температуры (заводская установка ±1°C) | 0.5°..10°C |
| Защита корпуса | 1P20 |
| Температура окружающей среды | -5°C...+50°C |
| Датчик воздуха | встроенный |
| Датчик пола | NTC, 3м |
| Габаритные размеры | 86x90x43мм |

3. Комплект поставки:

- Терморегулятор-1шт.
- Датчик температуры пола -1шт.
- Паспорт, инструкция пользователя-1шт.
- Упаковка - 1шт.
- Крепежные винты - 2шт.

4. Порядок эксплуатации

- 1) «ON» Вкл/выкл.
- 2) Нажмите кнопку «▲» для выбора автоматического режима и «▼» для ручного.
- 3) Нажмите UP «вверх»▲ или DOWN «вниз»▼ для регулировки температуры.
- 4) Нажмите кнопку «⌚» и удерживайте в течение 5 сек, для того чтобы войти в настройку времени. Выберите настройку, нажав кнопку «⌚», затем при помощи кнопок «▲» и «▼» задайте время и дату. Затем выключите, чтобы выйти.
- 5) Нажмите кнопку «📖» для выбора автоматического или ручного режима.
- 6) Установите t° и время, комнатная температура будет видна
- 7) нажмите обе кнопки ▲ и ▼ и удерживайте в течение 5 сек, чтобы вкл/выкл блокировку. Если блокировка включена появится значок «🔒», значок исчезнет при снятии блокировки.

5. Функции

- ручной режим
- автоматический режим
- обогрев включен
- отрезок времени № 1
- отрезок времени № 2
- отрезок времени № 3
- отрезок времени № 4
- отрезок времени № 5
- отрезок времени № 6

6. Программирование

Нажмите клавишу «📖» и удерживайте её около 5 сек, чтобы начать программирование.

| Клавиша | Режим времени | Символ | Время | Температура |
|---------|---------------|--------|---------|-------------|
| 📖 | 1 | ☀ | 06 : 00 | 20°C |
| | 2 | 🏠 | 08 : 00 | 15°C |
| | 3 | 🌳 | 11 : 30 | 15°C |
| | 4 | 🌳 | 12 : 30 | 15°C |
| | 5 | 🏠 | 17 : 00 | 22°C |
| | 6 | ☀ | 22 : 00 | 15°C |
| 📖 | 1 | ☀ | 08 : 00 | 22°C |
| | 2 | ☀ | 23 : 00 | 15°C |

Примечание:

- 1) Изначально запрограммированная t° (15°C) для отрезков времени 3 и 4 такая же как и для отрезка времени 2, пожалуйста установите t° согласно вашему желанию.
- 2) Символ "OFF" появится на дисплее если будет достигнут параметр минимальных показателей, терморегулятор выключится в этот режим времени.

Внимание: Подключение терморегулятора должно производиться квалифицированным специалистом

7. Расширенные настройки

Расширенные настройки обычно производятся после окончательной установки терморегулятора. Для входа в режим расширенных настроек (когда терморегулятор выключен) нажмите и удерживайте кнопку «📖» и одновременно включите прибор



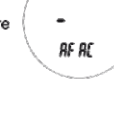
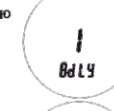
1. ADJ: Калибровка температуры. С помощью кнопок + и - откалибруйте температуру. Предел калибровки ± 9,9°C, нажмите «📖» для перехода в следующий пункт подменю расширенных настроек

2. SEN: Выбор датчика. С помощью кнопок + и - выберите режим работы 1N : датчик воздуха; OUT: датчик пола, ALL: оба датчика (датчик пола ограничительный). Нажмите «📖» для следующего шага

3. LIT: Ограничение температуры пола. С помощью кнопок + и - установите для ограничения максимальную температуру для пола. Предел ограничения 5-60°C. Нажмите «📖» для следующего шага

4. DIF: Шаг регулировки температуры. с помощью кнопок + и - установите шаг регулирования температуры. Диапазон 0,5-10°C. Нажмите «📖» для следующего шага

5. LTP: Режим антизамерзания при выключенном терморегуляторе. С помощью кнопок + и - выберите режим. Нажмите «📖» для следующего шага



6. PRG: Режим отдыха. При помощи кнопок + и - выберите режим отдыха 5/2, 6/1, 7 и выйдите. Нажмите «📖» для следующего шага.

7. PLE: В данной модели функция не используется

8. DLY: В данной модели функция не используется

9. HIT: Установка максимальной температуры. С помощью кнопок + и - установите максимальную температуру. Диапазон 35-90°C. Нажмите «📖» для следующего шага.

10. FAC: Сброс в заводские настройки. Нажмите и удерживайте в течение 5 сек кнопку «+», пока прибор не вернется к заводским установкам. Нажмите «📖» для выхода из подменю.

Выключите прибор для сохранения настроек

Терморегулятор «ИНТЕРМО Е-203» с сенсорным экраном, программируемый на неделю/сутки

Инструкция по эксплуатации

Паспорт

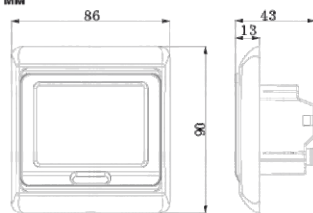
7а. Коды неисправностей

E0 : Встроенный датчик подключен или К.З.
E1 : Выносной датчик подключен или К.З.
Если обнаружены ошибки E0/E1, необходимо проверить прибор и устранить причины появления ошибок

8. Кнопки и символы дисплея:

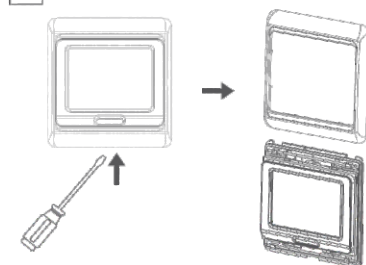


9. Размеры, мм

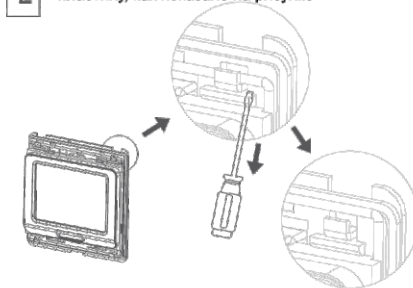


10. Монтаж терморегулятора

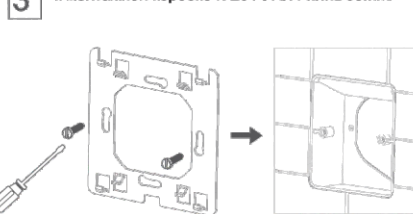
1 С помощью отвертки снимите внешнюю рамку и лицевую панель



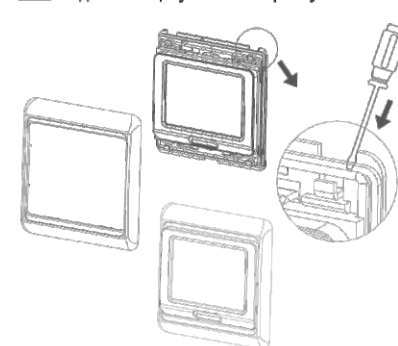
2 С помощью отвертки снимите заднюю крепежную пластину, как показано на рисунке



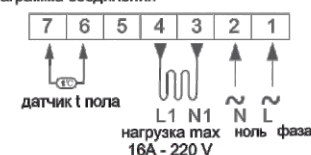
3 С помощью винтов закрепите крепежную пластину к монтажной коробке К-201 УХЛ4 или D68mm/



4 После подключения терморегулятора к проводам закрепите прибор на крепежной пластине (см. рис) оденьте лицевую панель и рамку.



10. Диаграмма соединения



Гарантийное свидетельство

Данный документ не ограничивает определенные законом права потребителей, но дополняет и уточняет оговоренные законом обязательства, предполагающие соглашение сторон либо договор.

Поздравляем Вас с приобретением управляющего устройства отличного качества! внимательно ознакомьтесь с настоящим гарантийным свидетельством, и проследите, чтобы оно было правильно заполнено и имело штампы торгующей организации, при отсутствии штампов и даты продажи (либо кассового чека с датой продажи) гарантийный срок исчисляется с момента изготовления изделия. Для установки (подключения) рекомендуем обращаться к услугам квалифицированных специалистов или сделать это самостоятельно, воспользовавшись рекомендацией инструкции по эксплуатации, однако изготовитель (продавец) не несет ответственности за выход из строя изделия из-за его неправильной установки. Перед использованием изделия обязательно ознакомьтесь с Инструкцией. Гарантийный срок составляет двенадцать месяцев с момента продажи.

Гарантия не распространяется:

- на изделие, отказы и неисправности которых вызваны неправильным подключением (установкой), небрежным обращением или плохим уходом, неправильным использованием (включая перегрузку), если изделие подвергалось конструктивным изменениям или самостоятельному ремонту;
- на неисправности, которые связаны с независимыми от производителя причинами, такими как перепады напряжения питания, явления природы и стихийные бедствия, пожар, домашние и дикие животные, а также насекомые (тараканы и муравьи), попадание внутрь посторонних предметов, жидкостей и т.п.
- на внешние и внутренние загрязнения, царапины, трещины, потёртости и прочие механические повреждения, возникшие в процессе эксплуатации.

Модель прибора..... E-203 Дата изготовления.....
Дата продажи..... Серийный номер изделия.....
Подпись и печать продавца..... Подпись покупателя.....
Монтаж произвел..... Прибор установлен по адресу.....
При наступлении гарантийного случая обращаться по месту приобретения.
Для заметок :